

WOJEWÓDZTWO ŚLĄSKIE

POZIOM 3

Powiadomienie o ryzyku wystąpienia przekroczenia poziomu alarmowego dla pyłu zawieszonego PM10 w powietrzu

INFORMACJE O RYZYKU PRZEKROCZENIA POZIOMU ALARMOWEGO

Zagrożenie	Ryzyko wystąpienia przekroczenia poziomu alarmowego – 150 $\mu\text{g}/\text{m}^3$ dla pyłu zawieszonego PM10 w powietrzu.
Data wystąpienia	17.12.2020 r. godz. 9.00
Przewidywany czas trwania ryzyka	Od godz. 9.00-24.00 dnia 17.12.2020 r.
Przyczyny	Warunki meteorologiczne utrudniające rozprzestrzenianie się zanieczyszczeń w sytuacji wzmożonej emisji z sektora bytowo-komunalnego

Prognozowana jakość powietrza

Dzień 17.12.2020 r.

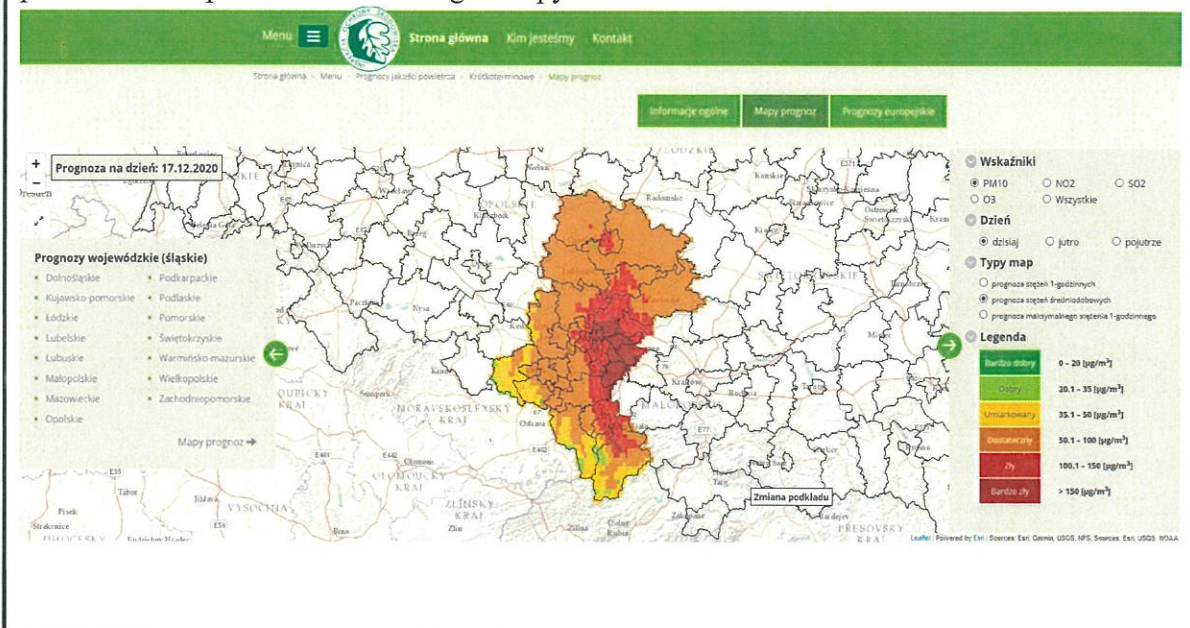
Na podstawie prognozy i wyników pomiarów jakości powietrza na stacjach monitoringu na poniższych obszarach, ze względu na pył zawieszony PM10, jakość powietrza szczególnie w godzinach wieczornych, nocnych i porannych będzie **bardzo zła**.

Obszar ryzyka wystąpienia przekroczenia poziomu alarmowego dla pyłu PM10

Prognozowane na dzień 17.12.2020 r. przekroczenie poziomu alarmowego dla pyłu PM10 obejmuje: Tychy, powiat bieruńsko-lędziński, pszczyński i część bielskiego (gminy: Bestwina, Czechowice-Dziedzice, Jasienica, Wilamowice).

Ludność narażona na ryzyko wystąpienia przekroczenia poziomu alarmowego dla pyłu PM10

Ludność zamieszkująca obszar, na którym w dniu 17.12.2020 r. istnieje ryzyko przekroczenia poziomu alarmowego dla pyłu PM10: ok. 398 000.



INFORMACJE O ZAGROŻENIU	
Wrażliwe grupy ludności	<ul style="list-style-type: none"> • osoby cierpiące z powodu przewlekłych chorób serca (zwłaszcza niewydolność serca, choroba wieńcowa), • osoby cierpiące z powodu przewlekłych chorób układu oddechowego (np. astma, przewlekła obturacyjna choroba płuc), • osoby starsze, kobiety w ciąży oraz małe dzieci, • osoby z rozpoznaną chorobą nowotworową oraz ozdrowieńcy.
Możliwe negatywne skutki dla zdrowia	<p>Osoby cierpiące z powodu chorób serca mogą odczuwać pogorszenie samopoczucia np. uczucie bólu w klatce piersiowej, brak tchu, znużenie.</p> <p>Osoby cierpiące z powodu przewlekłych chorób układu oddechowego mogą odczuwać przejściowe nasilenie dolegliwości, w tym kaszel, dyskomfort w klatce piersiowej, nasilenie się objawów ataków astmy.</p> <p>Podobne objawy mogą wystąpić również u osób zdrowych. W okresach wysokich stężeń pyłu zawieszonego w powietrzu zwiększa się ryzyko infekcji dróg oddechowych.</p>
Zalecane środki ostrożności	<p><u>Ogół ludności:</u></p> <ul style="list-style-type: none"> - unikaj intensywnego wysiłku fizycznego na zewnątrz, - nie wietrz pomieszczeń, - nie zwiększaj zanieczyszczenia powietrza, np. nie pal w kominku. <p><u>Wrażliwe grupy ludności:</u></p> <ul style="list-style-type: none"> - unikaj wysiłku fizycznego na zewnątrz, w miarę możliwości nie wychodź na zewnątrz, - nie zapominaj o normalnie przyjmowanych lekach, - osoby z astmą mogą częściej odczuwać objawy (duszność, kaszel, świsty) i potrzebować swoich leków częściej niż normalnie, - nie wietrz pomieszczeń, - nie zwiększaj zanieczyszczenia powietrza, np. nie pal w kominku. <p>W przypadku nasilenia objawów chorobowych zalecana jest konsultacja z lekarzem.</p> <p><u>Zaleca się również:</u></p> <ul style="list-style-type: none"> - zwiększenie nadzoru nad osobami przewlekle chorymi, w tym niepełnosprawnymi, - stosowanie środków ochrony osobistej (np. tzw. masek antysmogowych) tylko po konsultacji z lekarzem, - prowadzenie szerokiej edukacji adresowanej przede wszystkim do uczniów szkół podstawowych, średnich oraz ich prawnych opiekunów, dotyczącej problemu zanieczyszczonego powietrza oraz możliwych zachowań i czynności zmniejszających ryzyko narażenia na wysokie stężenia zanieczyszczeń w tym pyłu zawieszonego, - bieżące śledzenie informacji o zanieczyszczeniu powietrza <p>http://powietrze.gios.gov.pl/pjp/current http://powietrze.katowice.wios.gov.pl/</p>

DZIAŁANIA ZMIERZAJĄCE DO OGRANICZENIA PRZEKROCZEŃ	
Zakres działań krótkoterminowych	<ul style="list-style-type: none"> Działania określone przez Zarząd Województwa w planach działań krótkoterminowych

INFORMACJE ORGANIZACYJNE	
Data wydania	17.12.2020 r. godz. 9:00
Podstawa prawna	<ul style="list-style-type: none"> Ustawa z dnia 27 kwietnia 2001 r. Prawo ochrony środowiska (Dz. U. z 2020 r. poz. 1219 z późn. zm.) rozporządzenie Ministra Środowiska z dnia 8 października 2019 r. zmieniające rozporządzenie w sprawie poziomów niektórych substancji w powietrzu (Dz. U. poz. 1931)
Źródła danych	<ul style="list-style-type: none"> Państwowy Monitoring Środowiska – dane z systemu monitoringu jakości powietrza Głównego Inspektoratu Ochrony Środowiska Instytut Ochrony Środowiska – Państwowy Instytut Badawczy (IOŚ-PIB) w Warszawie - prognoza jakości powietrza
Opracowanie	Departament Monitoringu Środowiska Głównego Inspektoratu Ochrony Środowiska RWMS w Katowicach
Publikacja	http://powietrze.gios.gov.pl/pjp/rwms/12/news/0 http://www.katowice.wios.gov.pl/index.php?tekst=jakosc/i

Wzór powiadomienia do systemu RSO

Tytuł	Uwaga! SMOG
Skrót	W dniu 17.12.2020 r. na części obszaru województwa śląskiego istnieje ryzyko wystąpienia przekroczenia poziomu alarmowego dla pyłu PM10 (150 µg/m ³).
Treść całego powiadomienia	Prognozowane na dzień 17.12.2020 r. przekroczenie poziomu alarmowego dla pyłu PM10 obejmuje: Tychy, powiat bieruńsko-lędzki, pszczyński i część bielskiego (gminy: Bestwina, Czechowice-Dziedzice, Jasienica, Wilamowice). Zrezygnuj ze spacerów. Jeśli możesz, zostań w domu. Ogranicz wietrzenie pomieszczeń.

Departament Monitoringu Środowiska
 Naczelnik Regionalnego Wydziału
 Monitoringu Środowiska w Katowicach


 Andrzej Szczysiel