

PROJEKT GRANTOWY

“Poprawa jakości powietrza poprzez montaż OZE dla mieszkańców na terenie gminy Bojszowy”

Spotkanie informacyjne, 23 kwietnia 2026 r.



Fundusze Europejskie
dla Śląskiego



Rzeczpospolita
Polska

Dofinansowane przez
Unię Europejską



Województwo
Śląskie





Agenda

GDZIE TERAZ JESTEŚMY?

Procedura realizacji "KROK PO KROKU"

UMOWA I FAKTURA

ZASADY DLA PV, MAGAZYNÓW I ŹRÓDEŁ CIEPŁA

WYBÓR WYKONAWCY

ROZLICZENIE I WYPŁATA

OKRES TRWAŁOŚCI

Q&A





obecny etap

Podpisanie umowy z Zarządem Województwa Śląskiego

zakończony został etap oceny:

Deklaracje z 2025 roku zostały

zweryfikowane

Karty doboru OZE - **zatwierdzone**



Kto podpisuje umowę i na kogo faktura?

- **Zasada tożsamości:**

Umowę z Gminą podpisuje wyłącznie osoba, która składała ankietę/deklarację.

- **Brak zmian na tym etapie:**

Nie dopisujemy współmałżonków do umowy
(zgoda współwłaściciela w aktach, jest wystarczająca)

- **Faktury:**

Muszą być wystawione DOKŁADNIE na osobę widniejącą na umowie o Grant oraz PO podpisaniu umowy o powierzenie Grantu z Gminą.

- **Błąd = odrzucenie wniosku o płatność**



Fundusze Europejskie
dla Śląskiego



Rzeczpospolita
Polska

Dofinansowane przez
Unię Europejską



Województwo
Śląskie



●●● Zero tolerancji dla działalności gospodarczej

- Projekt wyłącznie na cele prywatne
- Pomoc DE MINIMIS w projekcie **NIE WYSTĘPUJE**
- Działalność wg Regulaminu:
 - zarejestrowana firma pod adresem (nawet wirtualne biuro),
 - Rolnictwo powyżej 1 ha,
 - Agroturystyka.
- Rejestracja firmy pod adresem inwestycji = zwrot grantu!



Procedura realizacji inwestycji

KROK PO KROKU ●●●

KROK 1: Podpisanie umowy o grant z Gminą.

KROK 2: Wybór wykonawcy i podpisanie z nim umowy.

KROK 3: Montaż instalacji.

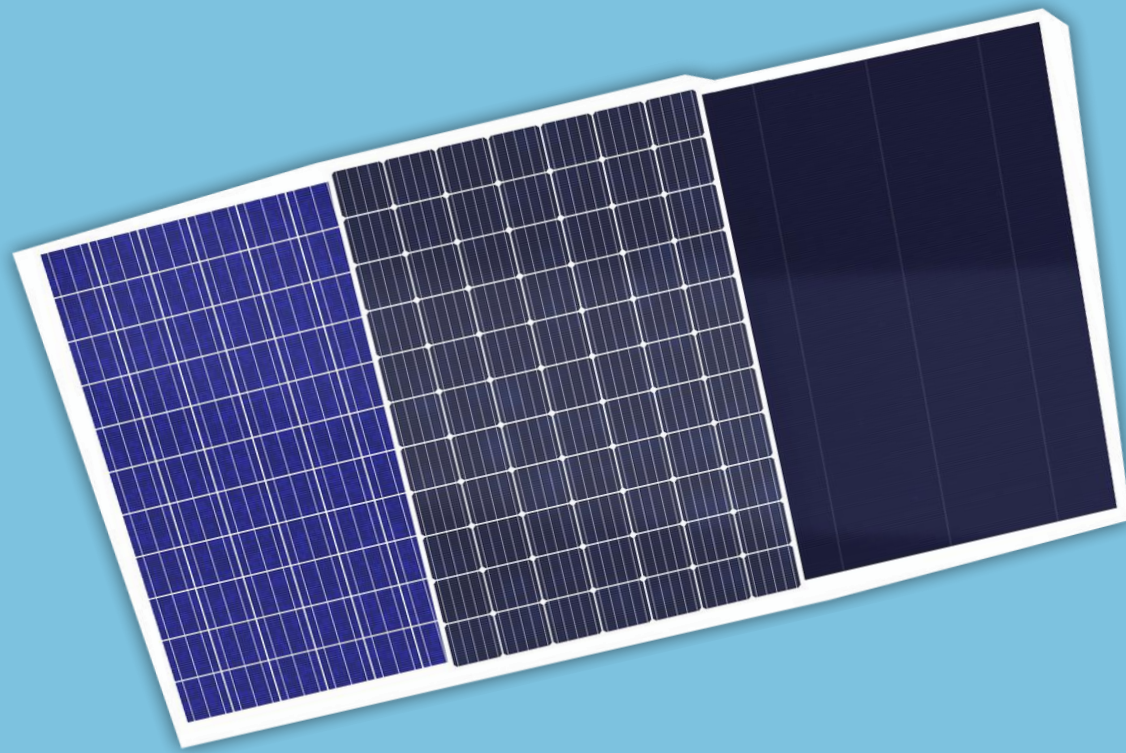
KROK 4: Zgłoszenie do Gminy gotowości do odbioru inwestycji.

KROK 5: Odbiór prac i opłacenie faktury.

KROK 6: Złożenie wniosku o rozliczenie.

KROK 7: Wypłata dotacji.





Zasady dla instalacji fotowoltaicznych (PV) z magazynami energii

- **Zakaz przewymiarowania:** Roczny bilans energii oddanej do z sieci nie może przekroczyć energii zużywanej przez dane gospodarstwo.
- **Twarde limity mocy:** Maksymalna moc wpisana w dokumentach jest nieprzekraczalna (np. 7,99 kWp to nie 8 kWp).
- **Magazyny energii:** Muszą służyć wyłącznie celom domowym (nawet jeśli dołączane są do istniejącej, starszej instalacji PV)



Zasady dla pomp ciepła i kotłów na pellet

- **Karta doboru OZE (załącznik nr 3):** to wytyczne dla instalatora
- **Moc pompy ciepła:** podana dla parametru A7/W35
- **Limit powiększenia mocy:** maksymalnie 10%

Przykład: Audyt wskazuje 8 kW → wykonawca może zamontować model o mocy maksymalnie 8,8 kW

- **Zamontowanie zbyt dużej pompy narusza Regulamin i wstrzymuje dotację!**



WYBÓR WYKONAWCY

Na co uważać?

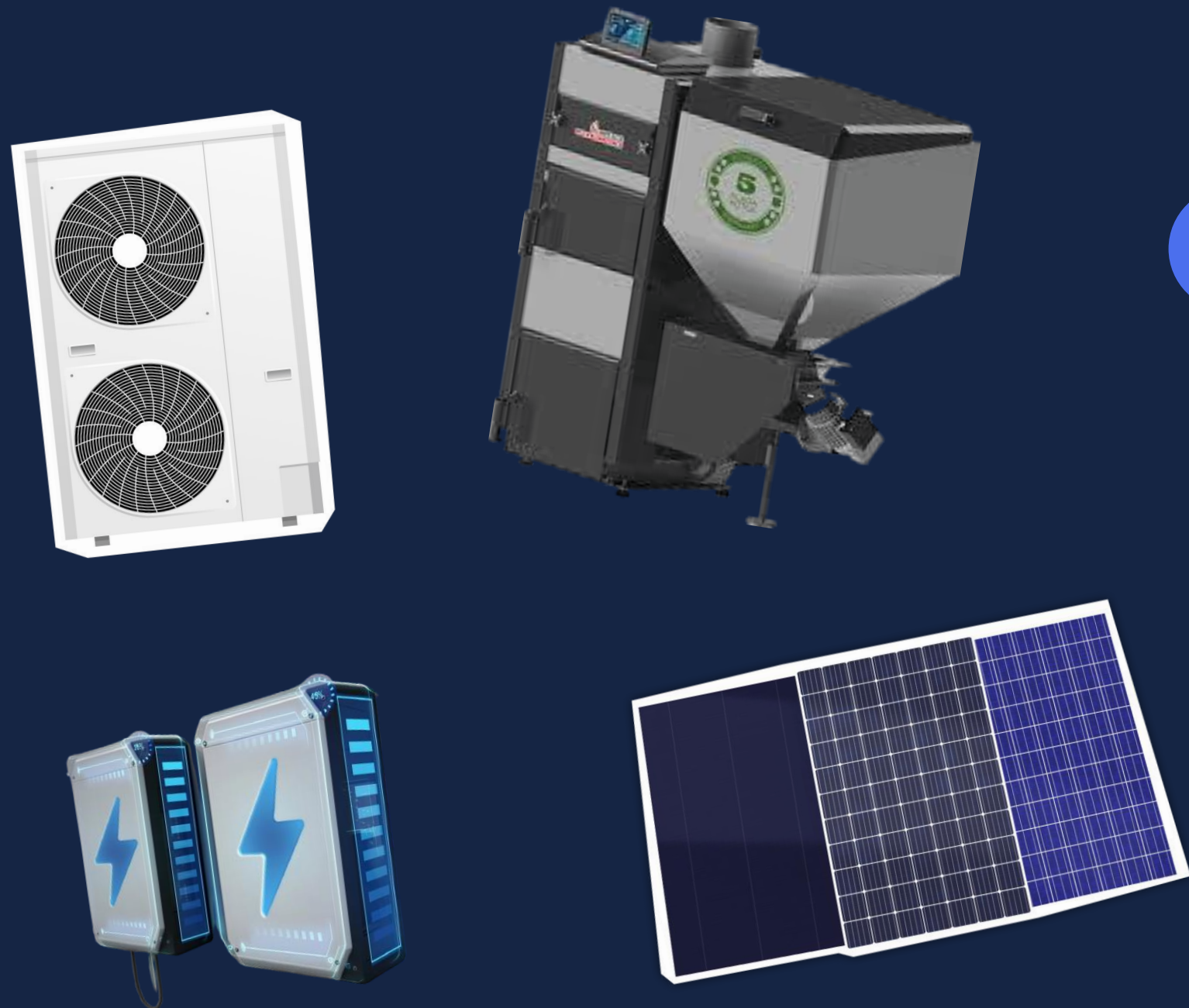
Gmina nie narzuca i nie poleca firm instalacyjnych !

**Wybór wykonawcy to Państwa
decyzja i odpowiedzialność !**

Obowiązki Grantobiorcy:

- Dokładne czytanie umowy z wykonawcą
- Przekazanie instalatorowi kopii złożonej ankiety/deklaracji i karty doboru OZE
- Upewnienie się, że sprzęt spełnia wymogi określone w regulaminie

Rozliczenie inwestycji i wypłata grantu



1

Dotacja wypłacana jest w formie refundacji

Po opłaceniu i uruchomieniu sprzętu

2

Płatności wyłącznie przelewem! Gotówka jest niedozwolona!

Wymagamy potwierdzenia z konta bankowego

3

Niezbędne dokumenty do rozliczenia:

- Faktura (z prawidłowymi danymi!) - wytyczne opisu wg wzoru w Regulaminie.
- Protokół odbioru - wzór w Regulaminie
- Wniosek o wypłatę grantu - wzór w Regulaminie
- Potwierdzenie przelewu
- Zgłoszenie do operatora sieci (Tauron) – dot. instalacji PV

Okres trwałości projektu - co po wyptłacie?



Okres trwałości:

5 lat od daty zakończenia (rozliczenia) projektu przez Gminę

W tym czasie zabrania się:

- Demontażu lub modyfikacji sprzętu
- Zarejestrowania działalności gospodarczej pod adresem inwestycji

Sprzedaż domu:

Możliwa ale wymaga cesji (przeniesienie obowiązków z umowy na nowego właściciela)

Kontrola:

Urząd Gminy ma prawo do przeprowadzania kontroli w całym okresie trwałości

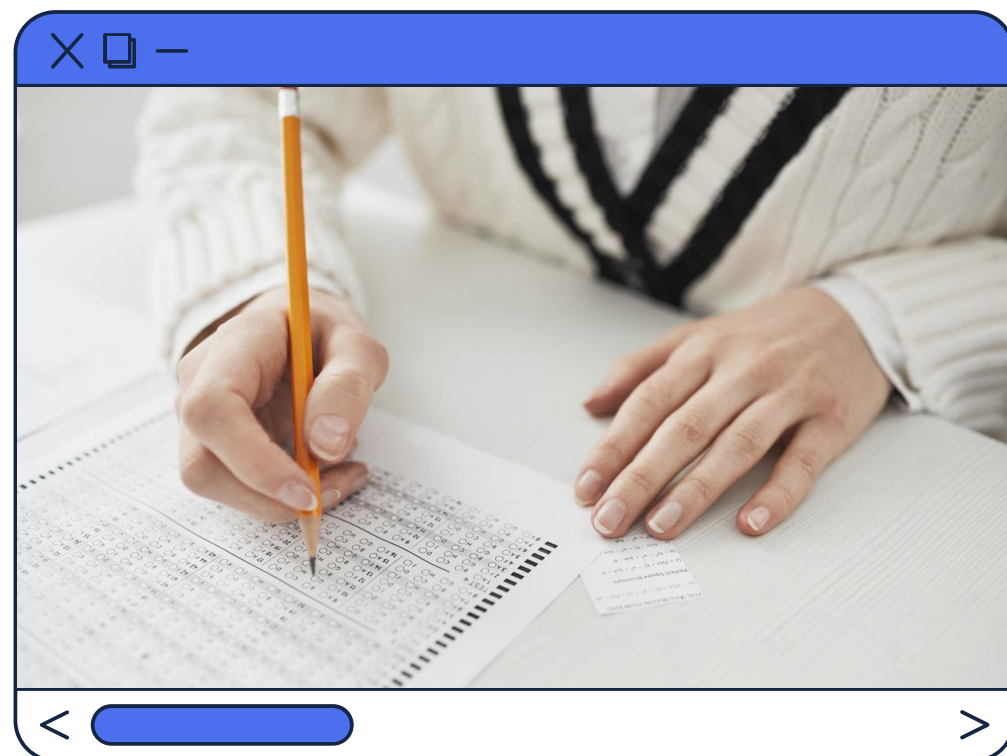
Q&A ----->



Pytanie 1:

Instalator twierdzi, że pompa ciepła wpisana w Karcie doboru OZE jest za słaba i proponuje model o dużo większej mocy. Czy mogę się zgodzić?

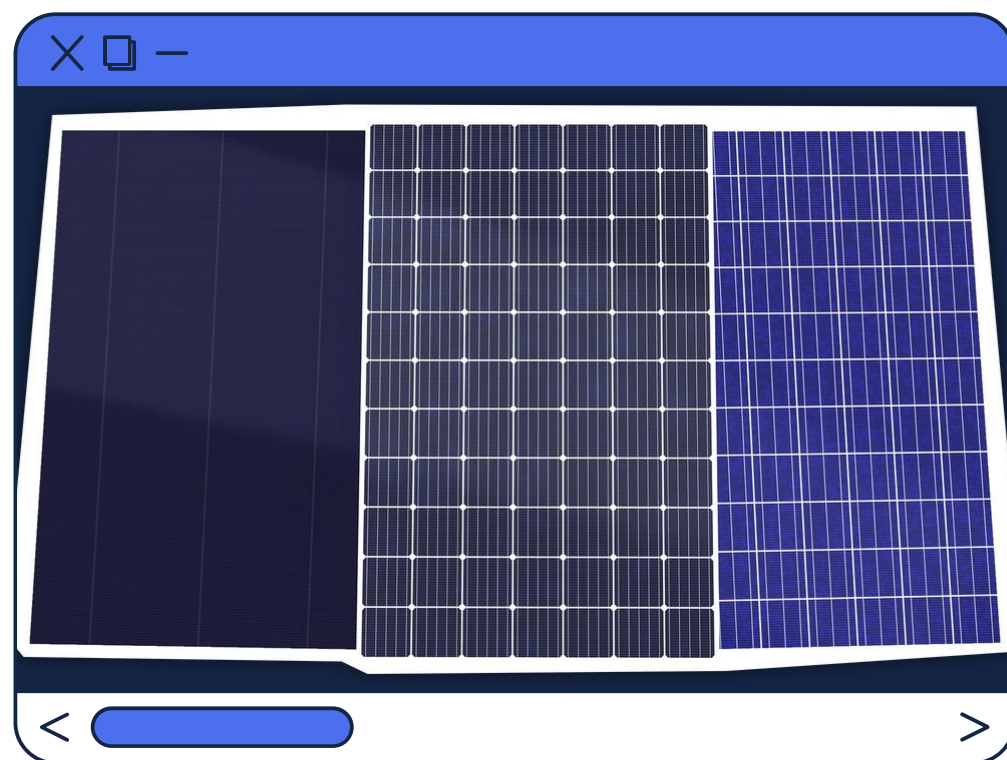
Nie. Zgodnie z Regulaminem, docelowe urządzenie może mieć moc większą o najwyżej 10% w stosunku do mocy wskazanej przez audytora w Karcie doboru OZE (dla parametru A7/W35). Jeśli instalator zamontuje pompę mocniejszą o np 20%, naruszy Pan/Pani zasady projektu i Gmina nie będzie mogła wypłacić dotacji.



Pytanie 2:

Ankietę/deklarację składał mój mąż. Czy na etapie podpisywania umowy, możemy dopisać mnie jako współmałżonka, a fakturę wziąć na nas oboje?

Nie. Umowę o grant podpisujemy wyłącznie z tą osobą, która składała deklarację (zachowanie tożsamości Wnioskodawcy). Faktura od Wykonawcy musi być wystawiona na tą samą osobę, z którą Gmina podpisała umowę. W przeciwnym razie pojawią się problemy z rozliczeniem. Zgoda współwłaściciela (złożona na etapie ankiety) jest w pełni wystarczająca.



Pytanie 3:

Dostałem wycenę na nowoczesne panele fotowoltaiczne. Mają wyższą moc jednostkową, więc cała instalacja wyjdzie mi np 8,2 kWp, a w dokumentach miałem limit 7,99 kWp, czy to dopuszczalne?

Absolutnie nie! W projekcie obowiązują twarde limity mocy (oraz zasada nieprzewymiarowania). Nawet najmniejsze przekroczenie dopuszczalnego progu, skutkuje brakiem dofinansowania. Wykonawca musi dobrać liczbę paneli tak, aby zmieścić się w przyznanym limicie.



Pytanie 4:

Mam już fotowoltaikę, a z projektu dostanę tylko magazyn energii. Czy w takim razie mogę założyć jednoosobową działalność gospodarczą?

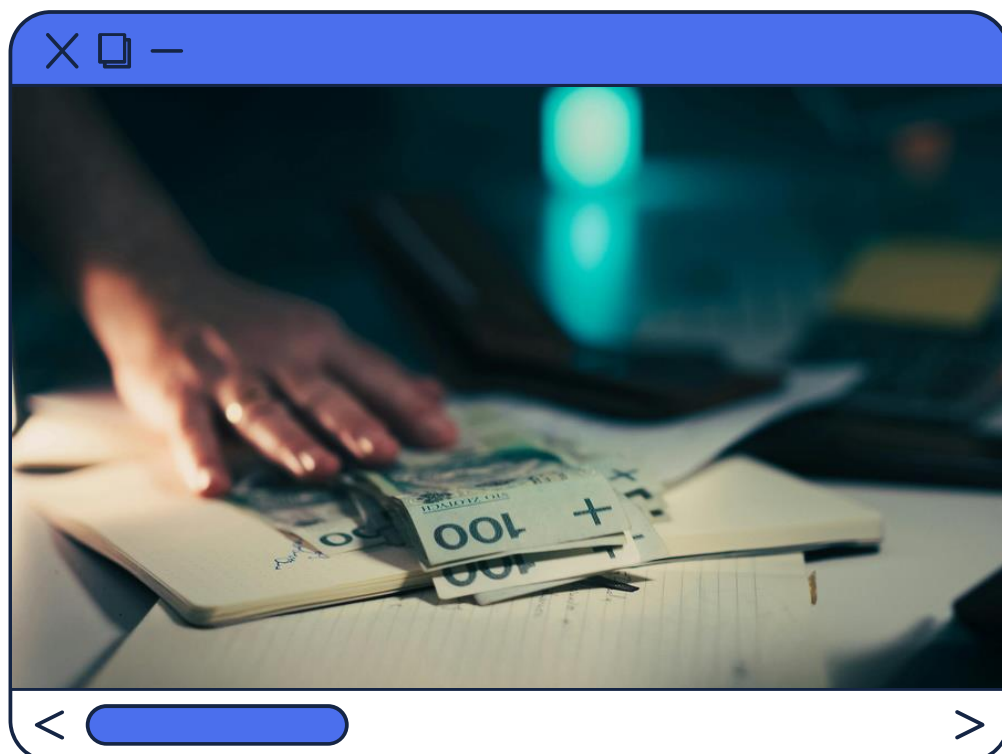
Nie. Regulamin traktuje cały system łącznie. Magazyn finansowany z projektu musi służyć tym samym celom co istniejąca instalacja PV, czyli wyłącznie celom prywatnym. Rejestracja firmy pod adresem inwestycji (nawet wirtualnego biura) w okresie trwałości, będzie skutkować obowiązkiem zwrotu dotacji



Pytanie 5:

Czy Gmina wskaże mi firmę, która ma zamontować sprzęt?

Nie. Gmina nie narzuca, nie poleca ani nie autoryzuje żadnych instalatorów. Wybór wykonawcy leży w 100% po stronie mieszkańca. Zalecamy wybór sprawdzonych firm z doświadczeniem i dokładne czytanie umów z instalatorami.



Pytanie 6:

Czy mogę zapłacić wykonawcy w gotówce?

Zdecydowanie odradzamy i w projektach unijnych wymagamy płatności bezgotówkowych. Podstawą do wypłaty grantu przez Gminę (po zakończeniu inwestycji) będzie przedstawienie opłaconej faktury oraz potwierdzenie przelewu bankowego z konta Grantobiorcy na konto wykonawcy.



Pytanie 7:

Moja fotowoltaika w słoneczne dni wyprodukuje więcej prądu niż zużyję. Czy Gmina uzna to za działalność gospodarczą?

Nie o ile produkcja roczna nie przekroczy w okresie rocznym ilości energii (w kWh) zużywanej przez dane gospodarstwo domowe. Regulamin dopuszcza incydentalną nadprodukcję prądu do maksymalnie 120% rocznego zużycia (bilans oddanej do pobranej). Jest to bezpieczny bufor. Przekroczenie tego progu 120% zostanie uznane za produkcję komercyjną (działalność gospodarczą).



Dziękujemy za uwagę!



Dofinansowane przez
Unię Europejską

